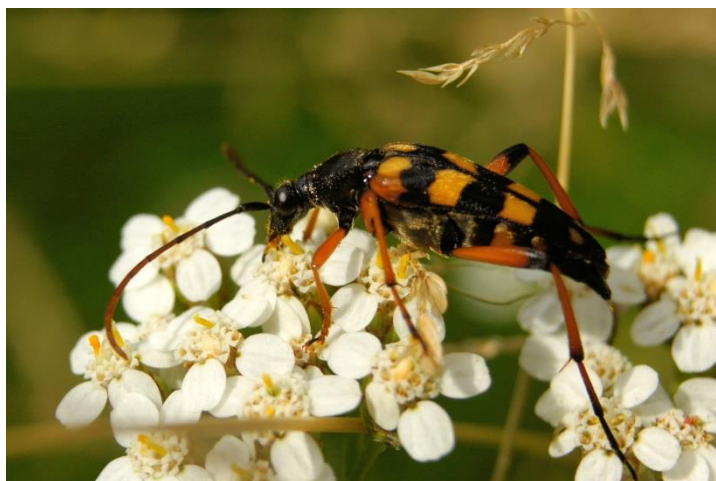
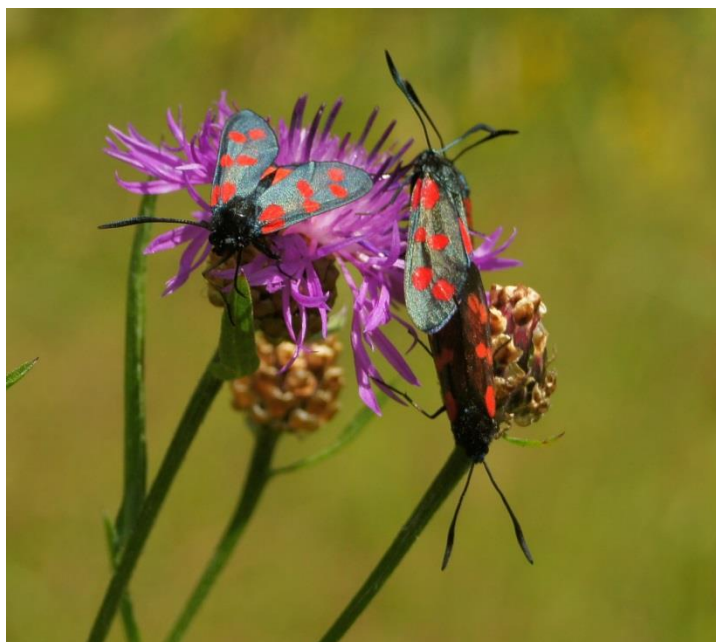


## Bastardsvärmare och smalvingad blombock i Nackareservatet



## Inledning

Vi, Ronny Fors och Beatrice Sundberg, har under två år i följd, 2012 och 2013, varit vid Stengärdet och Lussi gärde i Nackareservatet för att titta på bastardsvärmare och smalvingad blombock. Våra observationer har vi sammanställt i denna rapport som på inget sätt är en fullständig inventering av förekomsten av dessa arter i Nackareservatet. Men vi hoppas ändå att den kan vara till nytta inför beslut om kommande åtgärder i reservatet.

### Sexfläckig bastardsvärmare och mindre bastardsvärmare

Sexfläckig bastardsvärmare (*Zygaena filipendulae*) har vi observerat enstaka individer av på lite olika ställen runt om i Nackareservatet. Vid norra delen av Stengärdet har vi observerat ett större antal individer, mer än på någon annan lokal i Nackareservatet. Även mindre bastardsvärmare (*Zygaena viciae*) observerades här.

Vid besök vid Stengärdet den 22 juli 2012 fanns det bl.a.

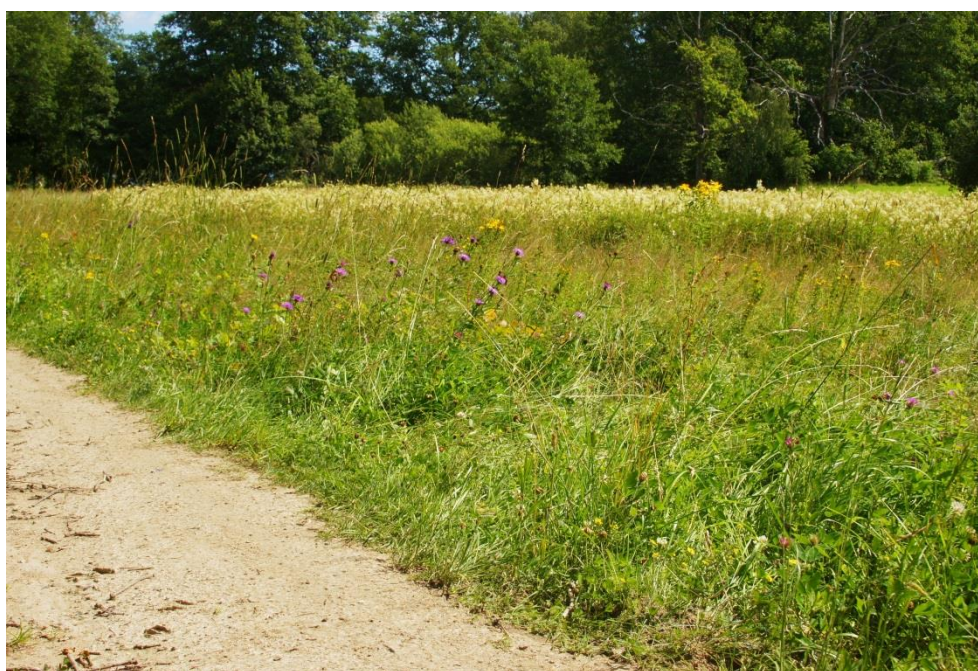
- Älggräs
- Rödklint
- Vädd
- Backnejlika
- Johannesört
- Småborre
- Käringtand
- Sexfläckig bastardsvärmare
- Mindre bastardsvärmare

Fyndet av bastardsvärmarna lades in på Artportalen av Ronny Fors den 23 juli 2012. Ca 30 individer av sexfläckig bastardsvärmare sågs då på platsen samt 2 individer av mindre bastardsvärmare. Sexfläckig bastardsvärmare har observerats tidigare på lokalen och fynduppgifterna är inlagda på Artportalen både 2006 och 2007.

Även många andra insekter har observerats på lokalen ditlockade av de blommande örterna. Bl.a. har guldbaggar setts i älggräset liksom flera olika långhorningar, dock inga direkt sällsynta arter.



Blommande älggräs på Stengärdet 22 juli 2012.



Rödclint, johannesört, älggräs m.m.



Sexfläckig bastardsvärmare på rödklint 22 juli 2012.

Vid besök 16 juli 2013 fanns inget av ovanstående eftersom all vegetation redan var slagen.



Stengärdet 16 juli 2013. Inga blommande örter och inga insekter.



Till vänster om stigen fanns 2012 rödklint, vädd, småborre, johannesört m.m.

I skriften "Faunaväxteriet uppmärksammar BASTARDSVÄRMARE Zygaenidae" kan man läsa följande om skötsel av marker med bastardsvärmare:

"Bastardsvärmare är mycket känsliga för hur markerna där de finns hävdas och sköts. Hård hävd eller slåtter tidigt på säsongen är båda problematiska.

Selektivt bete av nektarkällor under bastardsvärmarnas flygperiod i juni-juli är också bekymmersamt. Med andra ord behöver marker med bastardsvärmare hävdas och skötas med eftertanke. Dels behöver larverna ha möjlighet att förpuppas och kläckas i halvhög växtlighet och dels måste de vuxna djuren ha tillgång till nektarkällor.

Men det finns strategier för att hantera de här svårigheterna. Resultat från Småland visar att betessläpp i slutet av juli och början av augusti fungerar bra för bastardsvärmare. Markerna kan hävdas, men fjärilarna har också möjlighet att hinna kläcka fram, födosöka och reproducera sig. Slåtter och röjning av framförallt vägkanter och gräsmarker går också att anpassa. I dessa fall gäller det att avstå från slåtter från juni till augusti, dvs. slå sent på säsongen och inte använda slåtterkrossar som mal sönder vegetationen.

En annan strategi som kan användas är att hävda markerna i sektioner eller fållor så att inte all högre vegetation och nektarkällor försvinner samtidigt. På så sätt kan viss hävd ske redan under flygtiden utan att få lika drastiskt negativa effekter som bete eller slåtter tidigt under säsongen. En variant på den här strategin är att låta hävden rotera mellan säsonger, det vill säga att en del av bastardsvärmarnas habitat undantas från hävd varje säsong via ett rullande schema. Liknande schema kan användas vid slåtter och röjning."

Sexfläckig bastardsvärmare har setts på olika håll i Nackareservatet under det senaste decenniet. I reservatets skötselplan bilaga 2, "Karta och beskrivning av särskilt värdefulla naturområden inom respektive funktionsområde med tillhörande skötsel", nämns också att bastardsvärmare förekommer vid Stengärdet, område 5:12. Vid bra skötsel finns således

potential att få flera lokaler i reservatet som kan hysa bastardsvärmarna. Detta t ex om inte nästan all skötsel inriktas på rekreation (dvs kortklippta gräsmattor) utan att ängarna får vara oklippta ända in i augusti. Olika områden kan också skötas olika från år till år.

### Smalvingad blombock

Smalvingad blombock (*Strangalia attenuata*) har under de senaste åren setts vid Nedre Lussi gårde. Där har vegetationen inte slagits men får brukar beta där. Blombockarna sitter på röllekor som växer på ängen. Blombocken har setts där både 2012 och 2013 och även på andra håll i Nackareservatet. I tidigare nämnda bilaga till reservatets skötselplan omnämns den smalvingade blombocken och att den förekommer i område 5:11 och 5:12, alltså Stengärdet och ädellövskogen norr därom. På den lokalen har vi dock inte observerat smalvingad blombock. Det är möjligt att den har funnits där tidigare men övergivit lokalen. Vi har även påträffat den vid ängarna vid Övre myren samt vid ängarna väster om Söderbysjön men Nedre Lussi gårde är den lokal där vi regelbundet observerat arten.

Den smalvingade blombocken är rödlistad som sårbar, VU. I artfaktabladet kan man läsa följande:

”Hot. Arten förekommer ofta på mycket begränsade lokaler som ligger som isolat i landskapet. Enbart detta gör den mycket sårbar för förändringar i miljön som t.ex. kontinuitetsbrott i tillgången på yngelmaterial. Eftersom arten i Danmark är konstaterad i gamla stängselpålar av ek kan förändringar i stängselhållningen av djur samt valet av stängselmaterial även påverka arten på någon lokal i Sverige.

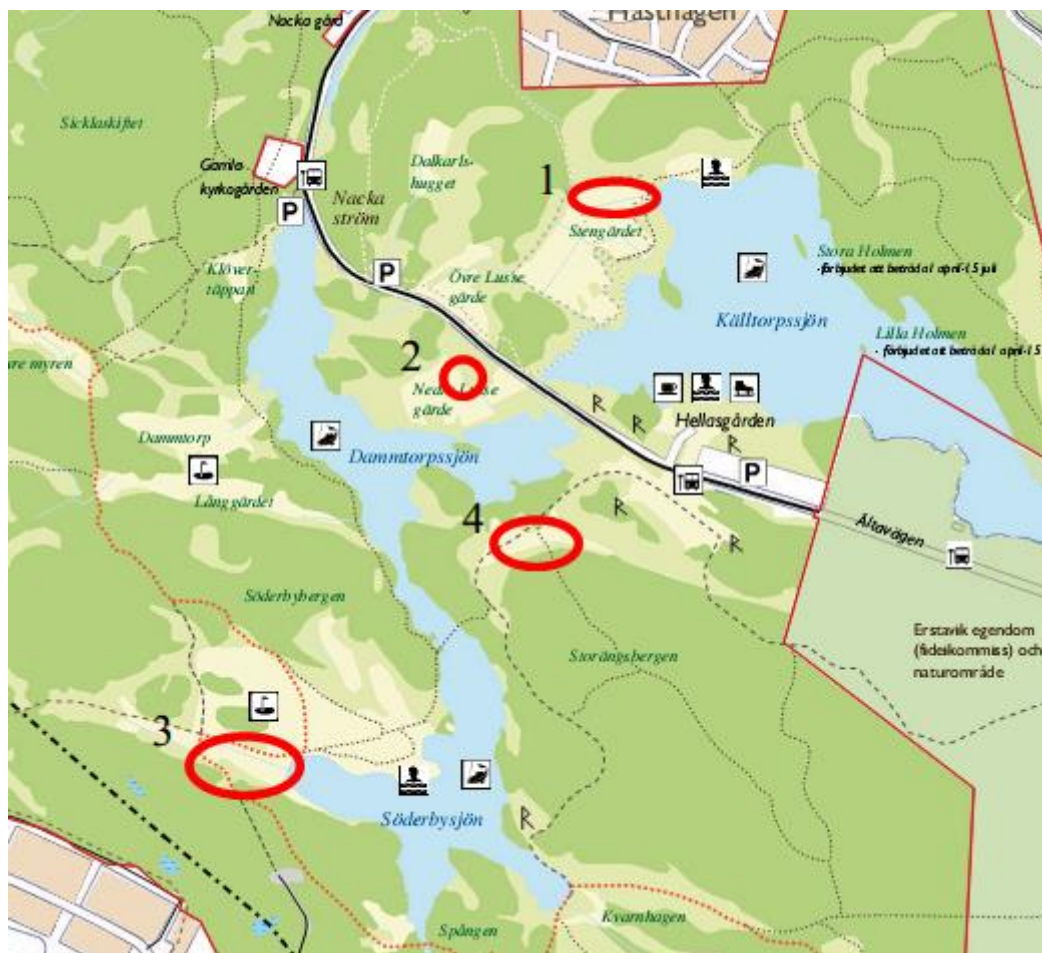
Åtgärder. På de lokaler där arten ännu förekommer vore det angeläget att via riktat sök försöka komma underfund med vilken typ av yngelmaterial arten utnyttjar, så att man fortlöpande kan förse den med lämpligt sådant. Främst gäller det att spara dött ekvirke i form av klena torrträd och stamdalar efter gallringar. Eftersom arten gärna besöker blommor i små skogsläntor är det viktigt att hålla dessa öppna och gynna deras blomrikedom.”

Under nuvarande betingelser finns såvitt vi kan se inga akuta hot mot arten vid Nedre Lussi gårde men på sikt hotas den av att asp växer in i ekhagen och på ängarna. Detta är något som borde åtgärdas så fort som möjligt.



Smalvingad blombock på röllekor, 22 juli 2012, Nedre Lussi gårde.

Karta över lokaler för bastardsvärmare och smalvingad blomcock.



1. Lokal för sexfläckig bastardsvärmare och mindre bastardsvärmare
2. Lokal för smalvingad blomcock
3. Ängsmark där enstaka individer av smalvingad blomcock och sexfläckig bastardsvärmare observerats, markerna är relativt rika på blombesökande insekter. Rödklint, vadd m.m. växer där. Bör skötas utifrån biologiska värden.
4. Ängsmark med bl.a. tistlar, fjärilsrikt område under sensommaren, inga ovanliga arter men stor rikedom på arter för att vara i Nackareservatet.

Beatrice Sundberg  
Ordförande Stockholms Naturskyddsförening

Ronny Fors  
Ordförande Naturskyddsföreningen i Nacka

Samtliga foton Ronny Fors och Beatrice Sundberg